

理論

對於一般的飼主來說，研究理論是很辛苦的，而且容易陷入文字裡面而忘了回歸現實，但是如果您對動物行為極有興趣，您需要詳讀理論。如果您只是想學會怎樣教狗，理論的部份，您看看了解就好了。

理論大綱

所有行為的基楚

正加強

正加強是用在行為分析的一個觀念，而正加強物質就像我們所說的獎勵、或是我們想要努力得到的，但是使用【正加強】會比使用獎勵來得更貼切

負加強

負加強是藉由移除一個讓動物不舒服的物質，而使得某個行為增加



制約加強

制約加強是指那些曾經和某些美好事物關聯的東西，比如說錢、響板

正處罰



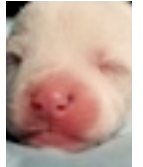
正處罰是為了讓某個行為減少的方法

負處罰

藉由移除一個讓動物想要物質，而使得某個行為減少。

制約處罰

使用正處罰物質並且運用語言，讓語言和處罰物質形成關連，和結果產生關連，稱為制約處罰



銘記在心

操作制約必須和古典制約區別清楚，往往有很多朋友在學習制約反應的過程中，要不就是把操作制約的意義弄反了，再不就是把古典制約的意義弄錯了。

任何一個錯誤，都會讓您在學習訓練動物的過程中，產生困境，把原本簡單的訓練弄複雜了。一個原本不想進一步了解的飼主，只要非常聽話的照著訓練的腳步一步步的慢慢前進，不急不緩，他也可以訓練成功。最令人擔心的是想要學卻又不學透徹的人，會因為不清楚兩種制約反應的意義，或是面對動物的行為問題時，一直著墨於制約反應的文字意義上，使得訓練往往無法成功。無論是國內外的訓練師，或是想把自己寵物教好的主人，只著墨於文字意義的人，都無法成為好的訓練師。

有一位寵物的主人，學了行為之後，自己寵物的行為卻變差變嚴重



只要照著訓練的腳步一步步慢慢前進，不急不緩，就能訓練成功

了，因為牠學了一些訓練師的做法，卻沒有真正理解訓練的原理，以為根隨一個訓練師學習，依照他的方法就一定成功，結果卻因為開使了解但又了解不夠深入，而使得原本的訓練結果退步，最遭糕的是因為執著於原本的想法而沒看到狗狗行為一天天在改變，這樣沒有敞開心胸的學習，就如同拜師學藝一般，進入了武當派之後開始不接受少林派的建議。其實習武

的目的都是一樣的，要強身，而學動物行為的目的也都是一樣的，都是為了一個人和動物的合協。

在您深入學習這些理論之前，您需要了解，這些訓練的原理都是一樣的，只是每一位訓練師會依照自己的習慣或是自己的個性，或是甚至於他自我認定比教快速有效的方法，而發展出自己的訓練風格。

沒有誰是錯的，所有學習動物行為的人，都是為動物好的。您在運用理論的同時，一定要檢視自己的寵物行為，是不是越來越好了？如果不是，這個訓練方式要不是有問題，就是不適合您。或是您的能力實在不足，應該暫時停止這樣的訓練，直到您有能力為止。或是尋求專家的協助。

各位在看這篇文章的朋友，切勿讓良好的知識變成文字上的較勁，永遠回過頭來看看，台灣需要大家一起進步，您學習這些的目的，是為了您家中可愛的寵物。

您可能想知道的理論一

正加強、制約加強、負加強、正處罰、制約處罰、負處罰

正加強 (R+)



正加強 (Positive Reinforcement) 是在行為分析的一個觀念，而正加強物質就像我們所說的獎勵、或是我們想要努力得到的，但是使用【正加強】會比使用獎勵來得更貼切。

在以下的幾個狀況發生時，我們可以說有正加強發生：

- 1、某個行為會導致某個結果
- 2、這個行為會更常發生
- 3、因為，也只是因為這個行為所產生的結果，而使得這個行為更容易發生

簡單的來說

- 1、坐下可以得到零食
- 2、因此【坐下】更常發生
- 3、因為，也只是因為【坐下】可以得到【零食】，而使得【坐下】更容易發生

這就表是這裡面有正加強發生了

制約加強物質 (CR)



制約加強物質 (Conditioned Reinforcer) 是指那些曾經和某些美好事物關聯的東西，比如說錢、響板。

您能吃錢嗎？錢只不過是一張紙，但是為什麼變得這樣珍貴？單單把錢拿來披在身上，會比衣服保暖嗎？會比肉好吃嗎？如果都不會，您又為什麼喜歡它？因為錢和美好的事物產生關聯了，您可以用錢去買漂亮的衣服，用錢去買好吃的食物，用錢去旅遊.....。

所以當我們運用制約加強物質以後，就如同錢一樣，您現在工作是為了賺錢，幾乎很少人工作是為了可以拿到麵包...相對的，我們讓響板成為制約加強物質，未來動物就不是為了食物而工作，不是為了食物而聽話了，牠們會為了響板而工作而聽話.....

負加強 (R-)



行為的理論中所說的所有【加強】，都是為了讓行為增加。而負加強 (Negative Reinforcement) 是藉由移除一個讓動物不舒服的物質，而使得某個行為增加。比如說開車時沒繫安全帶，安全帶指示燈會一直亮著或是安全帶警示鈴聲會一直響，直到您繫上安全帶才停止。所以您為了移除這個讓您不舒服的鈴聲，就會更常繫上安全帶，這就是負加強

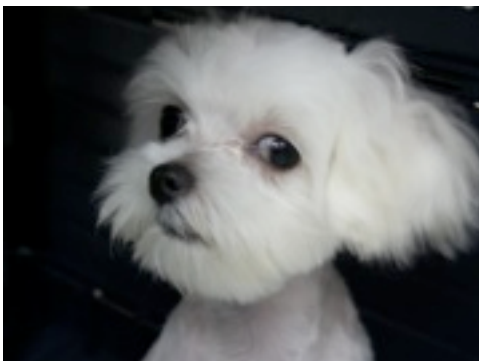
生活之中的負加強如：

- 1、訓練狗狗使用P字鏈，狗狗因為怕您拉扯P字鏈而聽話
- 2、有些訓練師訓練狗狗拿亞鈴，用捏耳朵的方式，拿起亞鈴就不再捏耳朵
- 3、您向我道歉我才和您說話
- 4、小孩哭鬧，媽媽餵完奶就安靜了，小孩的哭鬧聲讓媽媽不舒服，給他喝牛奶就不哭，所以加強了【哭鬧時給他喝奶的行為】

您可能想知道的理論二

正加強、制約加強、負加強、正處罰、制約處罰、負處罰

正處罰 (P+)



正處罰是為了讓某一個行為減少的方法，因為史用【正】，很容易讓人誤以為是【好】，行為上使用【正】，是代表【開使】或是【加上】的意思。正處罰中的處罰，不是處罰動物，而是處罰行為。如果能夠很適當的處罰行為，那會是最有效停止某一行為的方法。

您一定要注意，行為通常是由獎勵或是處罰所驅動的，即使有處罰，仍然有獎勵同時存在，處罰必須足以停止行為，而且必須大於牠所獲得的獎勵，如果動物對於執行這個行為所產生的結果被獎勵的次數越多，您要使用的處罰就要越大。如果您慢慢的增強處罰，會讓動物逐漸適應處罰，

如果您使用處罰三次，都無法降低那個行為的發生，您就已經是在虐待動物了，請您要很清楚知道這幾點。

還有，體罰會造成身體的不舒服或是痛苦，心靈上的處罰會造成心理上的問題

制約處罰 (CP+)



使用正處罰來處罰動物所使用讓牠不舒服的物質稱為正處罰物質，正處罰物質必須在行為發生的“當時”，或是很清楚的和行為產生關連才會有效，所以正處罰物質就非常的重要。

有些正處罰物質會讓動物非常的不舒服或是非常疼痛，早期甚至於現在，有很多訓練師，會使用正處罰物質並且運用語言【NO!】，讓語言和處罰物質形成關連，讓【NO!】這個字和結果產生關連，這種控制下的處罰物質【NO!】，在操作制約的訓練中，簡稱為制約處罰 (Conditioned Punisher)。

使用制約處罰 (CP+) 和使用正處罰是一樣的，時間必須精準，必須和行為完全相關。如果狗狗咬傢具的時候您叫牠，然後他走過來被您打，您處罰到的是走過來的行為，而不是咬傢俱的行為，牠無法聯想這個處罰和咬傢俱之間的關連，即使你用手指著傢俱 未來狗狗不願意走向你了。其實您真得很難只處罰到行為。

負處罰 (P-)



行為的理論中所說的所有【處罰】，都是為了讓行為減少。而負處罰 (Negative Punishment) 是藉由移除一個讓動物想要物質，而使得某個行為減少。

舉例來說，狗會用撲人或是跳到您身上來引起您的注意，這時後您轉身背對著牠，或是離開這個房間不和牠互動，就是一種負處罰，因為您移除了牠想要的東西--【主人的注意】，這樣的動作會使得撲人的行為漸漸減少。

***雖然介紹了這些理論，請您耐住性子，不要馬上開始訓練，這些理論可以幫助您分析您訓練的問題，但是真正開始訓練時，我們只使用【正加強】來訓練，切勿使用任何處罰來訓練。

待續.....[幫助我們](#)